

APPROCHES *des* HANDBALLS

#203

REVUE BIMESTRIELLE DE LA DIRECTION
TECHNIQUE NATIONALE



CONSTRUIRE SON PROJET
DE JEU DÉFENSIF

LE DOSSIER
JEUX OLYMPIQUES

QUELS TRANSFERTS DU BEACH
VERS LE HANDBALL À 7

#203

« Vive les Jeux, vive le jeu »

Les Jeux sont bel et bien terminés et les jours d'après gardent le souvenir d'une ivresse, de deux semaines d'un immense et intense bonheur collectif.

Le sport, et Paris 2024, ce tourbillon incessant d'ondes positives, l'a formidablement rappelé, est un vecteur de rassemblement et de partage. Ces Jeux, oui, ont frappé au coeur de millions de Français, saisis de toutes formes d'émotions, l'extase comme l'amertume, happés par l'enjeu. Happés par le jeu.

Paris 2024, une fois de plus, a rappelé que le triomphe se niche dans le détail, qu'il se dessine à trois fois rien, un ballon, un appui, une inadvertance, une transmission. Il a aussi souligné la puissance du jeu, cette activité à laquelle on s'adonne pour se divertir, en tirer un plaisir. Camille Lacour, consultant natation pour France Télévisions, évoquait d'ailleurs à l'antenne la différence entre les sports tournés vers le jeu et les autres, moins ludiques : On joue au handball, au volley, au basket, au tennis de table alors qu'on fait de la natation ou bien du judo.

Il est primordial que le handball français perpétue cette notion de jeu pour s'ouvrir un chemin lumineux vers Los Angeles et reconquérir ses titres olympiques. Il est fondamental que l'esprit qui a enveloppé Paris 2024 guide les pas de chaque handballeur.

Dans ce numéro 203, un dossier est consacré aux filles, vice-championnes olympiques, et à la tellement « joueuse » équipe de Norvège, sacrée dans l'allégresse. En complément, d'autres contributions démontrent toute la richesse de nos pratiques, avec des articles dédiés à l'attaque comme à l'acte défensif, aux stratégies de jeu au BeachHandball, aux subtilités du Handfauteuil...

Nous vous souhaitons une très bonne lecture -un brin nostalgique sans doute- et nous vous invitons à donner accès à la revue à tout votre réseau territorial (entraîneurs, dirigeants, arbitres), en partageant ce lien à autant de licenciés que vous le souhaitez.



Patrick Teyssier
CTN - Rédacteur en chef

APPROCHES des HANDBALLS

REVUE BIMESTRIELLE DE LA DIRECTION
TECHNIQUE NATIONALE

FÉDÉRATION FRANÇAISE DE HANDBALL

Maison du Handball - 1, rue Daniel Costantini - CS 90047

94046 Créteil cedex

Tél. 01 46 15 03 55 - Fax : 01 46 15 03 60

www.ffhandball.fr - approches.hb@ffhandball.net

Directeur de la publication : Philippe Bana
Rédacteur en chef : Patrick Teyssier
Comité de direction : Pascal Bourgeois, Stéphane Debat, Nicolas Barbeau, Sébastien Midavaine
Comité de rédaction : Stéphane Debat, Jacky Bertholet, Eric Baradat, Laurent Frecon, Jérôme Briois, Olivier Maurelli, Stéphane Nicol, Philippe Pailhories, Léonard Barrault
Crédits photos : Icon Sport/FFHandball, Sportissimo – Stéphane Pillaud, Mazzol, Uros Urcevar, ©stock.adobe.com
Graphisme et mise en page : Thomas SUGNY-BARRAUX



FFHANDBALL

LE DOSSIER : JEUX OLYMPIQUES

04

PARIS 2024 : DÉCRYPTAGE DU TOURNOI FÉMININ

Résumé de la compétition de l'équipe de France féminine et analyse détaillée du jeu des finalistes par David Burguin et Christophe Caillabet

12

ANALYSE CHIFFRÉE DU DISPOSITIF JIPES

Impact du dispositif des Joueuses Issues du Parcours d'Excellence Sportive, par Éric Baradat

19

LES MOTS DE L'ENTRAÎNEUR

Les retours et régulations possibles pour un entraîneur lors d'une séance, par Léonard Barrault et Patrick Teyssier

26

L'ACTE DÉFENSIF

Construire ou améliorer son projet de jeu défensif en adoptant un langage commun, par Gaël Michaud

30

LE JEU RAPIDE EN ATTAQUE PLACÉE

Interview et séance autour de l'accélération du jeu dans le handball professionnel féminin, par Laurent Bezeau

39

LE BEACH, ÇA FAIT DU BIEN !

Quels transferts du Beach Handball vers le handball à 7 ? Partie 2

43

HANDFAUTEUIL À 4 ET À 6 : QUELLE DIFFÉRENCE ?

Règles, différences, stratégies de jeu et impact sur les joueurs, par Cédric Noir

NOUVEAU !



Afin de vous guider au mieux dans votre lecture, les éléments interactifs (pictogrammes et textes) renvoyant à des pages ou des liens externes (vidéos, articles, interviews...) sont représentés en 3D. N'hésitez pas à cliquer dessus pour accéder aux contenus !



Paris 2024

AUTOPSIE D'UN DUEL DE GÉANTES

INVAINCUE AVANT DE DÉFIER LA NORVÈGE EN FINALE DES JEUX OLYMPIQUES, L'ÉQUIPE DE FRANCE FÉMININE S'EST INCLINÉE AU TERME D'UNE RENCONTRE QUE SON ADVERSAIRE A MIEUX MAÎTRISÉE. VOUS TROUVEREZ DANS CET ARTICLE UN RÉSUMÉ DE LA COMPÉTITION, AINSI QU'UNE ANALYSE COMPLÈTE ET DÉTAILLÉE DU RAPPORT DE FORCE ENTRE LES DEUX MEILLEURES ÉQUIPES DU MONDE.





Analyse des finalistes des JEUX OLYMPIQUES

Tournoi féminin



David
BURGUIN



Christophe
Caillabet

Membres du staff France A féminin et analyse vidéo

Nous aborderons dans ce numéro 203 une analyse du jeu des deux finalistes de la compétition féminine. Elle portera sur 4 points :

- Les points forts dans le secteur offensif
- L'organisation défensive
- Deux joueuses clés
- La statistique décisive

Chaque point sera illustré par des séquences vidéos.

Nous vous présenterons dans le n° 204 de début octobre une analyse identique sur la compétition masculine avec le Danemark et l'Allemagne.





Résumé compétition

EDF FÉMININE

Au bilan de ces Jeux Olympiques de Paris 2024, l'équipe de France féminine gagne la médaille d'argent après avoir remporté 7 des 8 matchs qu'elle a disputés.

Lors de la phase de poule, elle a soigné son entrée en matière avec une victoire lors de chacun de ses cinq premiers matchs. Tout d'abord deux équipes européennes s'offraient à nous : la Hongrie (victoire 31-28) puis les Pays-Bas (victoire 32-28).

Ensuite nous avons dominé deux champions continentaux : le Brésil (26-20) et l'Angola (38-24). Le dernier match de poule, le dernier à Paris, nous opposait à l'Espagne que nous avons dominée 32-24.

Au cours de la phase à élimination directe qui s'est déroulée à Lille, le quart de finale nous opposait à l'Allemagne finalement battue 26-23. La demi-finale, au suspense insoutenable, s'est conclue après un retour in-extremis dans le temps réglementaire par notre victoire contre la Suède après prolongation (31-28 ; 25-25).

Enfin lors de la finale de ces Jeux Olympiques 2024, ce sont nos meilleures ennemies norvégiennes qui se présentaient face à nous pour une revanche de la dernière finale des Championnats au Monde 2023. Après un bon début de match, nos adversaires ont logiquement pris le dessus et nous terminons la compétition par une défaite sur le score de 29-21 et donc une très belle médaille d'argent.

VAINQUEUR : NORVÈGE

Les points forts dans le secteur offensif

En attaque placée, cette équipe de Norvège est extrêmement disciplinée et semble mettre en place des enclenchements en fonction des joueuses sur le terrain pour mettre en œuvre et exploiter efficacement leurs qualités.

Les intentions collectives qui semblent émerger des mouvements joués sont les suivantes :

- Mettre une joueuse tireuse de loin en situation
- Isoler un défenseur pour mettre une joueuse débordée en situation
- Entrer en relation avec le pivot pour obtenir une situation de tir ou à défaut une sanction



Parmi les évolutions du jeu constatées sur cette compétition, l'apparition de deux mouvements qui conjuguent un temps de fort d'une arrière et une action de déplacement du pivot pour « aiguiller » la défense et ouvrir les espaces entre les défenseurs. Les objectifs semblent à nouveau être de jouer un duel, d'entrer en relation avec le pivot ou de tirer de loin.

L'organisation défensive : 0-6

L'organisation défensive la plus utilisée par l'équipe de Norvège est la 0-6 en système de zone. Lors de cette compétition, l'activité défensive et la volonté de neutraliser l'attaque adverse ont été accrues. Pour preuve, les neutralisations conséquentes des P2 et P5, l'utilisation fréquente de la montée inversée des P2 et P5 ainsi que la profondeur nouvelle et importante du P3 Kari BRATTSET DALE #13 dans certaines situations identifiées :

- Neutraliser les ARL avec les P2 et P5. Stine SKOGRAND #7, Veronica KRISTIANSEN #4, Henny REISTAD #25
- Couper la relation au pivot Kari BRATTSET DALE #13 et Maren AARDAHL #6
- Agresser l'adversaire (à 6c7) Kari BRATTSET DALE #13 et les MI de Stine SKOGRAND et Sanna SOLBERG-ISAKSEN #24



PORTÉS PAR /



NOS COULEURS



ÉQUIPE

D'É

FRANCE



Deux joueuses clés

Kari **BRATTSET**



Stine **OFTEDAL**

Kari BRATTSET DALE #13 a été une joueuse clé de l'équipe de Norvège lors de cette compétition. Suite à la blessure de sa partenaire Vilde INGSTAD #15, elle a bénéficié d'un temps de jeu accru qui a permis de mettre en lumière son rôle central en défense (poste 3 de la défense 0-6 et parfois poste 3 avancé de la défense 1-5) mais aussi son activité incessante et complète en attaque placée au poste de pivot.

En défense, ses qualités physiques et motrices et son engagement lui permettent à la fois d'être au centre des intentions de récupération de balle sur les relations au pivot, mais aussi d'être la pointe d'un dispositif nouveau visant principalement à mettre en échec le jeu à 7c6 de certains adversaires (demi-finale contre le Danemark par exemple).

En attaque, si elle est à la fois servie régulièrement en glissement et en gain de position par ses partenaires (et prioritairement Stine OFTEDAL #10 et Nora MORCK #9), elle est également précieuse sur son jeu d'appel / contre appel et de bloc pour créer des espaces dans les défenses adverses.

Pour sa dernière compétition, Stine BREDAL OFTEDAL #10 a encore joué un rôle majeur dans l'animation du jeu offensif de la Norvège. Tour à tour, la demi-centre emblématique a à nouveau été la meneuse de jeu, la dynamiteuse et la passeuse décisive pour les pivots de son équipe. Son temps de jeu a été géré sur cette compétition, mais elle a été systématiquement à la manœuvre lors des moments-clés de son équipe.

Souvent remplacée en défense dans le passé, elle a lors de cette compétition régulièrement évolué au poste 1 ou au poste 6 en défense, son entraîneur faisant le choix d'autres remplacements attaque/défense.



La statistique décisive

La statistique qui éclaire sans doute le mieux la victoire finale de la Norvège est celle du pourcentage de buts encaissés par possession de balle :

La Norvège est à 37,53% de buts encaissés par possession de balle là où la France termine deuxième de toutes les nations en compétition avec 44,32% de buts encaissés par possession.

Pour illustrer cela quelques situations qui mettent en lumière l'organisation et l'activité défensives (cf. séquences vidéo précédentes sur la défense Norvégienne et le comportement défensif de Kari Brattset Dale) mises en œuvre par la Norvège lors de cette compétition.



FINALISTE : FRANCE

Les points forts dans le secteur offensif

L'équipe de France aura réussi à assurer un rendement offensif au-dessus des 50% lors de la compétition en exploitant notamment le jeu sur grand espace malgré les efforts adverses visant à contrecarrer ce secteur qui a fait la réussite du mondial 2023.

Pour maintenir un rendement au-dessus d'un but marqué toutes les 2 possessions, l'équipe a pu mettre en œuvre des principes fondamentaux de l'activité en attaque placée tels que la capacité à faire peser de l'incertitude et de la menace sur les organisations défensives adverses. Cette pression constante subie par les défenseurs aura permis de marquer des buts à moindre effort notamment dans certains moments-clés. Cette notion de menace et d'incertitude s'est exprimée par la capacité des joueuses à scanner les opportunités dans les organisations adverses tout en conservant la logique du développement du projet de jeu. D'autre part, la capacité à offrir une menace combinée à l'intérieur et à la périphérie des dispositifs défensifs adverses aura permis de mettre à l'épreuve la solidité des articulations défensives de nos opposantes.



L'organisation défensive : 1-5

L'un des dispositifs qui aura été la clé de voute des rapports de forces défensifs aura été la 1-5 de zone. Certes ce n'est pas le dispositif qui aura été le plus utilisé mais c'est celui qui a permis de faire peser l'incertitude sur les adversaires les poussant en permanence à démontrer leur capacité à s'adapter. Cette joueuse avancée installée dans le réseau d'échange adverse perturbant les habitudes de timing, de placement, de sortie de balle aura cherché en toute circonstance à mettre les porteuses et non porteuses du ballon dans l'inconfort technique et décisionnel.





Deux joueuses clés

Tamara HORACEK

Tamara, dans la continuité du dernier championnat du monde, a réussi à conduire l'offensive de l'équipe et à tenir la place de défenseur central de manière solide. Elle a incarné l'idée de la menace et l'incertitude dans sa capacité à distribuer les ballons opportunistes dans les défenses adverses. Elle a été remarquable dans sa capacité à jouer avec les pieds au sol, en privilégiant le placement dans les intervalles pour exploiter des fenêtres de tir en appui aux courses longues et bondissantes soumises aux oppositions défensives. Elle a également été remarquable dans sa capacité à prendre des responsabilités dans les moments déterminants de la compétition en s'appuyant sur ses partenaires pour réussir.



Alicia TOUBLANC

Alicia Toublanc => Alicia, ailière droite des Bleues, aura eu un rôle prépondérant dans la stabilité de la performance de l'équipe lors de ces jeux olympique. Elle a eu un rendement offensif solide en impactant les adversaires dans le changement de statut, la capacité à exploiter les couloirs de circulation offerts par les adversaires et dans le duel tireuse/gardiennne de but. En

responsabilité sur le jet de 7m elle aura eu à jouer des mano à mano avec les gardiennes adverses qui lui ont demandé du discernement, de la capacité à imposer ses duels aux gardiennes de but mais également de s'adapter aux initiatives de celles-ci. Le lien entre les ressources physiques sur lesquelles Alicia a pu s'appuyer et sa lucidité lors des moments importants pour une joueuses qui traverse le terrain à haute vitesse autour de 60 fois par match en partageant son temps de jeu avec Lucie Granier, est remarquable.



La statistique décisive

Lors de ce tournoi, l'équipe de France féminine s'est à nouveau illustrée dans les modalités de relation avec le pivot. Certes, comme pour le repli défensif, les adversaires ont augmenté les contraintes sur les pivots mais il n'en reste pas moins que l'équipe a réussi à donner 50% des ballons à rebond. Ce taux correspond au plus fort taux de passe à rebond du tournoi. L'intérêt de ces modalités de jeu concerne la rentabilité puisque cette forme de mise en relation avec le pivot induit un taux de perte de balle significativement inférieur aux balles par le haut. Le taux de rentabilité n'est pas forcément significativement meilleur à rebond mais l'écart de perte de balle est 12% plus faible dans cette modalité. Il va de soi que seule la forme de passe ne peut expliquer cette valeur. Il est bien plus important de souligner la nécessité pour les joueuses à la périphérie d'ouvrir des espaces et pour le pivot de protéger son espace de réception pour pouvoir concrétiser cette relation à rebond. Ainsi, la porteuse du ballon aura besoin de s'éloigner du pivot pour être en relation avec lui plutôt que de s'en rapprocher et donc de concentrer les défenseurs dans la zone de tir recherchée. Il est à noter que nous observons de manière récurrente une corrélation entre le taux relation à rebond avec le pivot et le classement des équipes. Les équipes les moins bien classées étant celle qui ne se mettent que très peu en relation à rebond avec le pivot.



Analyse chiffrée des effets du **DISPOSITIF JIPES** *dans le secteur élite féminin*



Éric
BARADAT



Éric BARADAT

ENTRAÎNEUR U20F EN CHARGE DU PROJET DE PERFORMANCE FÉDÉRAL FÉMININ

En mai 2016, le ministère des sports renommait les filières fédérales de renouvellement du haut-niveau, Projets de Performance Fédéraux (PPF), lesquels succédaient aux Parcours d'Excellence Sportive (PES).

En 2010, sur proposition de la Direction Technique Nationale, la FFHandball et sa Ligue Féminine de Handball se sont dotées d'un dispositif global de valorisation de la formation française, dit dispositif JIPES (Joueuse Issue du Parcours d'Excellence Sportive). Ce dispositif est entré en application lors de la saison 2011-2012. Il semble opportun afin d'objectiver les regards qui peuvent être portés dessus d'en faire un bilan chiffré après 13 saisons de mise en œuvre.

Définitions

Qui est JIPES ?

- de plein droit, toute joueuse pouvant justifier de 3 années cumulées d'inscription officielle en pôle espoir ou en Centre de formation de club professionnel (CFCP) agréé, continues ou discontinues, quelle que soit sa nationalité
- par dérogation après étude du parcours sportif, toute joueuse ayant toujours évolué sous licence FFHB, quelle que soit sa nationalité

Combien de JIPES sur une feuille de match de championnat ?

- sur une feuille de match à 14, toutes les équipes de D1F ont la possibilité d'aligner

basiquement 5 non-JIPES, et en cas de bénéfice du capital néo-pro pour la saison considérée une 6ème non-JIPES.

- au lancement du dispositif, les clubs de D2F ne pouvaient aligner que 3 non-JIPES sur une feuille de match à 14, ils peuvent depuis la saison 2022-23 sur proposition de la DTN, en aligner dorénavant 4. Le dispositif néo-pro avec droit à non-JIPES supplémentaire ne s'applique pas en D2F.

Les clubs ne sont pas limités dans l'utilisation des non-JIPES en Coupe de France et en Coupe d'Europe.

Qui est néo-pro ?

- une joueuse sous statut JIPES de moins de 23 ans signant son premier contrat professionnel à temps plein, dans la division d'élite du secteur professionnel français. En cas de signatures multiples la même saison, le droit à 6ème non-JIPES est capitalisable sur plusieurs saisons, sous réserve que la première saison d'exécution du contrat se fasse entièrement dans le club et qu'il en assume la totale charge financière.
- une joueuse signant son premier contrat professionnel à temps plein en D2F, conserve son potentiel à être comptabilisée comme néo-pro si elle signe un contrat professionnel à temps plein en D1F avant la saison de ses 23 ans.
- un club de D2F qui professionnalise à temps plein une JIPES de moins de 23 ans

et accède en D1F la saison suivante, se voit comptabiliser cette joueuse comme néo-pro, même si elle a dépassé les 23 ans pour la saison concernée, et peut donc bénéficier du dispositif pour aligner une 6ème non-JIPES en LBE.

Quels que soient les accords tripartites potentiels entre 2 clubs et une joueuse, c'est le club dans lequel la joueuse JIPES de moins de 23 ans effectue réellement sa première saison sous contrat professionnel et qui en assume donc la charge économique, qui se voit attribuer le bénéfice du statut néo-pro.

Quid du joker médical ou joker grossesse ?

Lorsqu'une joueuse sous statut JIPES se blesse ou est déclarée enceinte, générant la possibilité de faire appel à un joker médical ou joker grossesse, une joueuse non-JIPES peut être recrutée à sa place. Cette joueuse est réputée JIPES jusqu'à la fin de la saison considérée dans l'effectif de ce club.

Suivi de cohorte sur 13 saisons...

1 378

statuts JIPES accordés depuis l'instauration du dispositif

6 refus de statuts

Combien de néo-pros par saison ?

Saison 2011-2012 : **6 néo-pros** (6/6 ont résigné un 2nd contrat pro en D1F dont 1 internationale A, Julie FOGGEA)

Saison 2012-2013 : **6 néo-pros** (5/6 ont résigné un 2nd contrat pro en D1F dont 3 internationales A, Coralie LASSOURCE, Laura GLAUSER, Manon HOUETTE)

Saison 2013-2014 : **8 néo-pros** (6/8 ont résigné un 2nd contrat pro en D1F)

Saison 2014-2015 : **9 néo-pros** (9/9 ont résigné un 2nd contrat pro en D1F, dont 4 internationales A, Grâce ZAADI, Pauline COATANEA, Barbara MORETTO, Dou-nia ABDOURAHIM)

Situation des 14 clubs de LBE au début de la saison 2023-2024

Clubs	Pros	Non JIPES (droit à)
Besançon	14	5 (6)
Brest	22	8 (6)
Chambray	12	4 (5)
Dijon	10	4 (6)
Paris 92	14	2 (6)
Mérignac	10	1 (6)
Metz	12	5 (6)
Nantes	16	5 (6)
Nice	12	6 (6)
Plan de Cuques	13	3 (5)
Saint-Amand	14	4 (6)
Strasbourg ATH	11	4 (6)
Saint-Maur	11	4 (6)
Toulon	12	2 (6)





Saison 2015-2016 : **10 néo-pros** (10/10 ont résigné un 2nd contrat pro en D1F, dont 7 internationales A, Catherine GABRIEL, Amanda KOLCZINSKI, Marie PROUVENSIER, Kalidiatou NIAKATE, Tamara HORACEK, Laura FLIPPES, Aïssatou KOUYATE)

Saison 2016-2017 : **10 néo-pros** (8/10 ont résigné un 2nd contrat pro en D1F, dont 2 internationales A, Déborah KPODAR, Hatadou SAKO)

Saison 2017-2018 : **11 néo-pros** (10/11 ont résigné un 2nd contrat pro en D1F, dont 2 internationales A, Chloé BOUQUET-VALENTINI et Alicia TOUBLANC)

Saison 2018-2019 : **12 néo-pros** (12/12 ont résigné un 2nd contrat pro en D1F, dont 4 internationales A, Pauletta FOPPA, Méline NOCANDY, Janela BLONBOU, Orlane KANOR)

Saison 2019-2020 : **11 néo-pros** (10/11 ont résigné un 2nd contrat pro en D1F, dont 5 internationales A, Camille DEPUISSET, Djazz CHAMBERTIN, Oriane ONDONO, Déborah LASSOURCE, Roxanne FRANCK)

Saison 2020-2021 : **14 néo-pros** (13/14 ont résigné un 2nd contrat pro en D1F, dont 3 internationales A, Claire VAUTIER, Adja OUATTARA, Orlane AHANDA)

Saison 2021-2022 : **19 néo-pros** (19/19 ont résigné un 2nd contrat pro en D1F ou sont en cours de contrat ou avec une résignation en cours dont 5 internationales A, Clarisse MAIROT, Lucie GRANIER, Emma JACQUES, Léna GRANDVEAU, Floriane ANDRE)

Saison 2022-2023 : **16 néo-pros** (16/16 sont en cours de contrat avec une probable résignation à venir dont 1 internationale A, Sarah BOUKTIT)

Saison 2023-2024 : **12 néo-pros**

TOTAL : 144 néo-pros

→ **dont seules 8 n'ont pas signé un second contrat pro temps plein en D1F (5,5%) mais l'ont résigné en D2F**

→ **dont 35 sont devenues Internationales A (24,3%)**

Qualitativement, la DTN identifie sans certitude absolue, 2 cas potentiels sur les 144 joueuses qui pourraient éventuellement relever d'une économie artificielle tendant à signer un contrat néo-pro à une joueuse qui ne le justifiait peut-être pas sportivement, uniquement pour bénéficier du bonus de la 6ème non-JIPES sur la saison suivante. Il ne s'est donc pas créé d'économie artificielle autour de ce dispositif JIPES et du statut néo-pro.

La répartition des 144 contrats néo-pros par club :

Nantes 15 / Besançon 14 / Paris 92 14 / Dijon 14 / Toulon 13 / Metz 13 / Fleury-les-Aubrais 10 / Brest 8 / Nice 10 / Bourg-de-Péage 7 / Mérignac 5 / Celles-sur-Belle 5 / Le Havre 4 / Chambray 3 / Saint-Amand 3 / Plan de Cuques 3 / Saint-Maur 2 / Strasbourg 1



DES BLEU(E)S EN OR CA MÉRITE
TOUTE NOTRE ÉNERGIE

L'énergie est notre avenir, économisons-la !

Butagaz
GAZ & ÉLECTRICITÉ



GAZ DE VILLE



ÉLECTRICITÉ



GAZ EN CITERNE



GRANULÉS DE BOIS



GAZ EN BOUTEILLE



ÉNERGIES RENOUVELABLES

Analyse

Il est communément admis par la communauté du handball féminin national :

- que le dispositif a eu des effets positifs sur le niveau des joueuses non-JIPES recrutées. Les clubs dans leur progression budgétaire ont concentré leurs efforts financiers dans l'accueil de joueuses non-JIPES du 1er niveau, références du niveau international comme Stine Oftedal, Ana Gros, Sandra Toft, Nathalie Hagman, Ryu Eun-Hee, etc... aujourd'hui Anna Vyakhireva. Ces joueuses professionnelles exceptionnelles ont apporté leur professionnalisme et tiré tout le dispositif vers le haut. En revanche les joueuses non-JIPES à bas coût salarial, sans véritable plus-value sportive avérée, qui étaient nombreuses avant 2011 dans les effectifs, ont été largement remplacées dans les effectifs par de jeunes joueuses JIPES au bénéfice des clubs et de la sélection nationale.
- le niveau de performance à l'international de nos clubs en Champions League comme en European League a augmenté de manière exponentielle, tout comme le niveau de performance de l'équipe de France A qui a conquis dans cette période des titres européens, mondiaux et olympiques.
- le niveau des joueuses auxquels les clubs signent des contrats professionnels à temps plein avant 23 ans est élevé et n'a pas créé d'économie artificielle comme certains dispositifs mis en place par d'autres fédérations nationales de sports collectifs.
- l'immense majorité des internationales françaises de la dernière décennie ont bénéficié de ce statut de néo-pro. Elles représentent un quart de la population concernée. Si ce dispositif JIPES et ses

mesures corollaires n'avaient pas existé, il paraît assez évident que des joueuses de cette qualité auraient néanmoins obtenu un contrat professionnel à temps plein, mais probablement un, deux ou au pire trois ans plus tard. Le dispositif a incité les clubs à les sécuriser dans leur investissement sportif professionnel sur la durée, et leur a probablement aussi permis de performer plus tôt et donc plus longtemps au bénéfice des clubs et de la sélection nationale. Certaines de ces internationales ont été tentées ultérieurement par des expériences à l'étranger pour des raisons économiques, sportives ou de projet de vie.

- le dispositif est inclusif et reconnaît les parcours atypiques, que ce soit dans l'obtention du statut JIPES par dérogation pour celles qui n'ont pas pris le classique chemin pôle espoir-centre de formation, ou pour celles qui émergent initialement dans le professionnalisme via la D2F avant 23 ans.





Conclusion

Il apparaît clairement que le dispositif global JIPES de valorisation de la formation française appliqué au secteur du handball féminin professionnel, dans son principe d'économie mixte entre territorial et national, financement public et privé, et dans une intelligente cogestion entre les acteurs, s'est avéré proportionné et a répondu aux objectifs assignés de performance et de pérennisation d'un modèle sportif au féminin par essence fragile. Le milieu du handball féminin français peut s'en enorgueillir au même titre que de son accord sectoriel spécifique et globalement du niveau de structuration de son secteur professionnel, à ce jour le plus avancé et de loin de tous les sports collectifs français. Quelles que soient les logiques difficultés de croissance rencontrées, quel sport collectif peut revendiquer un tel niveau de professionnalisme allant jusqu'à la seconde division féminine ? **L'articulation constante entre « l'usine de formation » et « les lieux d'exercice du métier » en est un pilier incontournable.**

La valorisation du parcours d'une jeune joueuse détectée par un Comité à 11-12 ans, prise en charge dans sa formation à l'adolescence conjointement par les structures labellisées pôles espoirs adossées aux Ligues et les clubs de niveau intermédiaire N2/N1, avant de rejoindre en tant que jeune adulte les structures du handball professionnel, avec en parallèle pour les plus prospectives une formation « à l'international » via les sélections nationales de jeunes U16 à U20, est un modèle efficace et vertueux qui permet de défendre une vision spécifique de la structuration de notre discipline au féminin. Il est à mettre aussi en relation avec l'âge plus précoce chez les féminines d'entrée dans les effectifs du secteur élite.

Rien n'est figé dans un environnement en perpétuelle mutation et il conviendra donc à l'avenir, de tenter de garder le même regard prospectif sur le dispositif de valorisation de la formation locale, afin d'en assurer collectivement les ajustements (clubs, partenaires sociaux et instances fédérales) en s'émancipant de tout dogmatisme idéologique.

À ce prix, on évitera d'en dénaturer le sens, et on en garantira l'efficacité de la portée éthique, sportive et économique.

Les mots de L'ENTRAÎNEUR



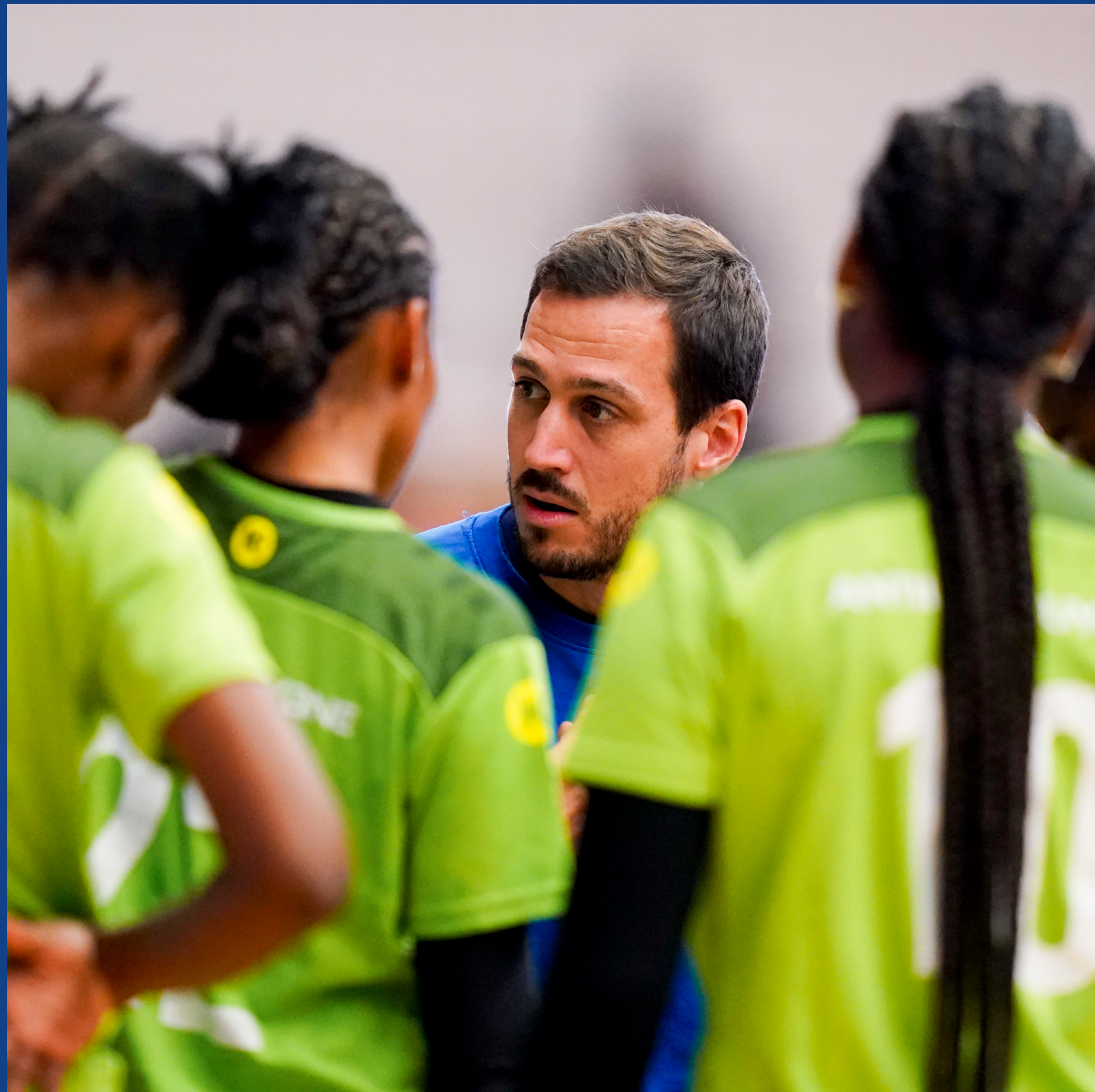
Léonard
BARRAULT



Patrick
TEYSSIER

Dans cette nouvelle rubrique, nous allons reprendre une situation lors d'une séance du carrefour des handballeurs 2023 de la ligue Centre Val-de-Loire. Nous allons, comme pour le numéro 202 approfondir notre analyse de ce temps de travail. Pour vous aider à accompagner au mieux vos joueurs, nous allons nous mettre dans la peau de l'entraîneur et proposer des régulations possibles.

Cet exercice est une situation de transformation pour la charnière N°2 et N° 3 de défense sur une défense 1/5 filles à filles. L'objectif de cette situation est de déterminer les comportements attendus entre les deux filles.





Pour des Jeux utiles à tous.

Partenaire Premium des Jeux de Paris 2024.



Caisse d'Epargne s'engage :

- > 1 500 athlètes soutenus, champions d'aujourd'hui et de demain.
- > Financement des infrastructures sportives : 100 terrains de sport d'ici 2024.
- > Accompagnement des entreprises pour saisir des opportunités économiques autour de Paris 2024.
- > Rendre le sport accessible à tous.



**CAISSE
D'EPARGNE**

Vous être utile.

Mona Francis et Pascal Martinot-Lagarde sont soutenus par Caisse d'Epargne.

Communication à caractère publicitaire.

BPCE - Société anonyme à directoire et conseil de surveillance au capital de 180 478 270 euros -
Siège social : 7, promenade Germaine Sablon 75013 PARIS - RCS Paris N° 493 455 042 - ALTMANN + PACREAU - Crédit Photo : Ronan Mérot.

SITUATION DE TRANSFORMATION

FONCTIONNEMENT

- 2 défenseurs (N°2 et 3), 1 gardienne de but
- En attaque 1 pivot / 1 AR latérale et une passeuse fixe DC
- Les deux défenseurs doivent prendre des informations pour une bonne répartition des attaquantes
- L'objectif étant soit d'amener un tir avec beaucoup de contraintes, une perte de balle ou une neutralisation

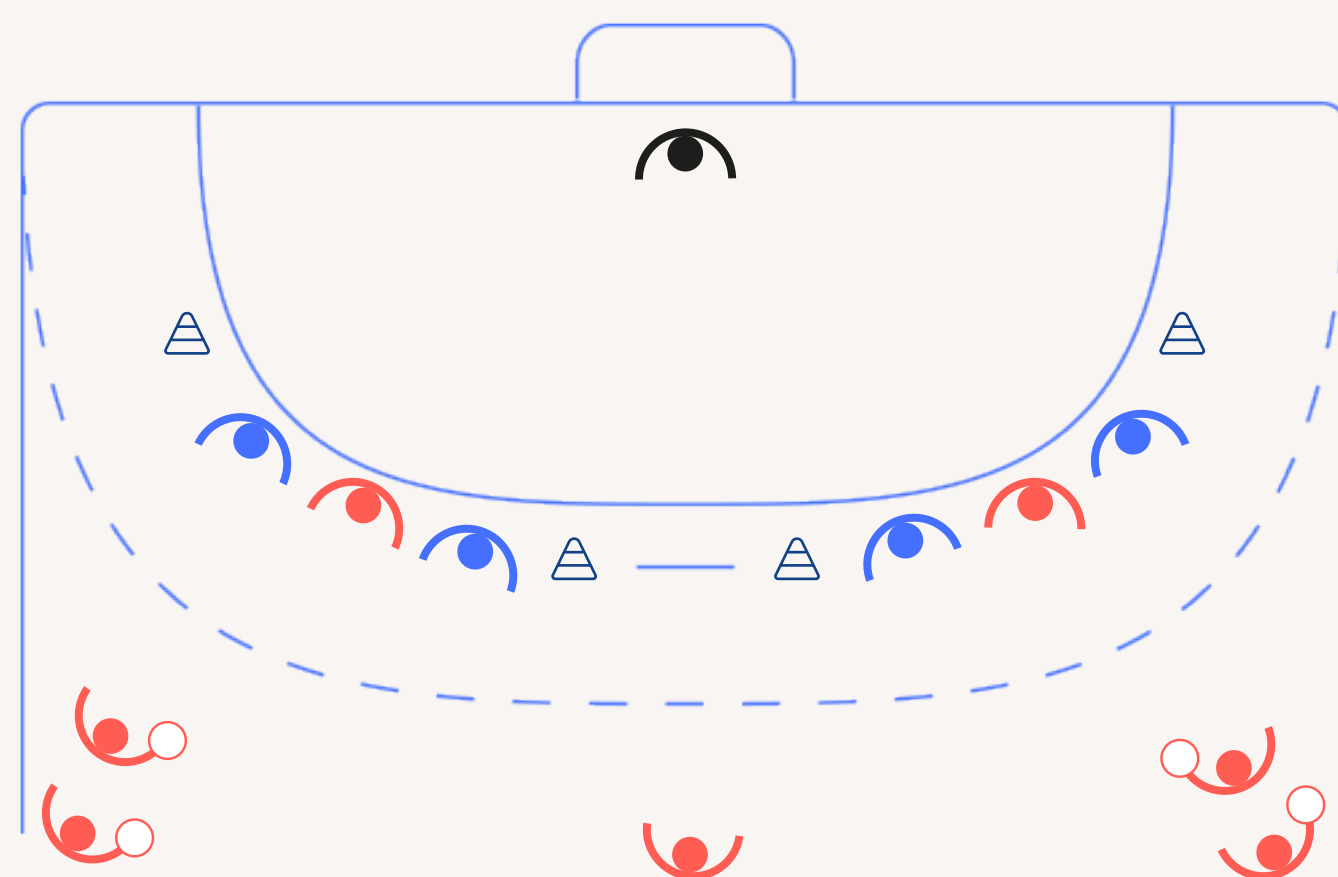
ACTIVITÉ DES JOUEUSES

- Prise d'information des N°2 et 3 sur la course de l'ARL
- Répartition entre les deux défenseurs des 2 attaquantes

- Maîtriser les gestes techniques, déplacements équilibrés avec appuis stables et ancrés au sol pour le bas du corps et maîtrise technique haut du corps pour dissuader, intercepter, neutraliser

ACTIVITÉ DE L'ENTRAÎNEUR

- Guider les comportements des joueuses en fonction de l'intention défensive choisie
- Laisser les joueuses découvrir la situation avec plusieurs répétitions, puis ajouter des contrats / défis (Ex : Sur 5 ballons prendre maximum 3 buts. L'objectif est élevé, mais nécessite du coup un engagement total des deux défenseurs)
- **Il est possible de faire évoluer la situation en ajoutant une ailière de chaque côté et une demi-centre qui peuvent jouer le croisé avec l'ARL. Ceci permettra aux deux défenseurs de travailler sur la notion de changement de joueuses et d'enchaînement de tâches**



Légende

-  attaquante
-  défenseur
-  gardienne de but
-  plot





LES MOTS DE L'ENTRAÎNEUR

PRÉSENTATION DE LA VIDÉO

Pour aller plus loin dans la compréhension du rôle de l'entraîneur, nous allons vous proposer des retours qui pourraient être fait aux joueuses en fonction d'une intention de jeu :

INTENTION DE PERTURBATION AVEC RECHERCHE D'ÉTAGEMENT

L'entraîneur peut demander à la n°2 de...

- Anticiper l'étagement pour avoir un temps d'avance par rapport aux attaquantes
- Prendre des informations sur son adversaire direct, mais aussi sur la porteuse de balle pour être capable d'intervenir sur la trajectoire de passe DC/AR
- Monter dans la course de l'ARL et non face à elle (comme sur la vidéo), pour lui interdire de déborder intérieur
- Sortir sa main haute pour jouer sur la ligne de passe et peut-être faire reculer l'ARL (ou éventuellement intercepter)
- Monter sur l'ARL avec des appuis stables, ancrés dans le sol et le corps équilibré

L'entraîneur peut demander à la n°3 de...

- Respecter la répartition des rôles en couvrant la PVT.
- Contourner la PVT avec ses appuis pour se positionner sur la ligne de passe ARL/PVT
- Percevoir si la N°2 contrôle la course intérieure de l'ARL. En cas de difficulté de sa partenaire, être capable d'effectuer un changement de rôle rapide
- Être capable, en cas de changement de rôle, de repousser la PVT loin de son ARL (rendre la passe complexe) et de sortir rapidement à 9m pour neutraliser ou contrer

Tout en gardant la volonté de se désaligner face au danger, il est possible de proposer une autre intention défensive. L'entraîneur peut accompagner ses joueuses vers une intention de récupération.



LES MOTS DE L'ENTRAÎNEUR

INTENTION DE RÉCUPÉRATION AVEC RECHERCHE D'ÉTAGEMENT

L'entraîneur peut demander à la n°2 de...

- Anticiper l'étagement pour être sur ses appuis au moment de la passe et pour pouvoir intervenir sur celle-ci
- S'orienter pour avoir la double information balle / joueuse
- Avancer une jambe et un bras vers la future porteuse de balle (sans tourner le dos à la DC)
- En cas de dribble, descendre sur ses appuis et mettre une main dans la zone de dribble pour tenter de subtiliser le ballon

L'entraîneur peut demander à la n°3 de...

- Ne pas couvrir complètement la PVT pour laisser la passe possible
- Être sur ses appuis pour couper la trajectoire de passe, si celle-ci est effectuée
- Jouer le passage en force en mettant son corps en opposition en cas de débordement intérieur de la part de l'ARL

Pour apporter des alternances dans les comportements d'attaque ou de défense, l'entraîneur peut proposer à ses joueuses des intentions de protection. Cette intention est bien différente des deux premières, car elle est basée sur une volonté forte d'alignement. En proposant à ses joueuses d'adopter cette intention défensive sur quelques ballons, cela peut permettre de trouver davantage de pertinence sur la suite du travail.





LES MOTS DE L'ENTRAÎNEUR

PRÉSENTATION DE LA VIDÉO

Pour aller plus loin dans la compréhension du rôle de l'entraîneur, nous allons vous proposer des retours qui pourraient être faits aux joueuses en fonction d'une intention de jeu :

INTENTION DE PROTECTION AVEC RECHERCHE D'ALIGNEMENT

L'entraîneur peut demander à la n°2 de...

- Garder le contact visuel avec l'ARL porteuse de balle pour l'empêcher de prendre l'avantage
- Rester au contact de la PVT avec une main. Conserver sa deuxième main libre pour intervenir sur l'ARL, si celle-ci s'approche de sa partenaire
- Repousser l'ARL vers sa partenaire N°1 en cas d'attaque de l'espace 1 – 2 et laisser sa partenaire N°3 couvrir complètement la PVT
- Ne pas laisser la PVT engager ses appuis pour ne pas se faire prendre dans une situation de bloc
- Couvrir complètement la PVT, en cas d'attaque du secteur central par l'ARL. En plus de la couverture, chercher à dépasser la PVT pour ajouter un maximum de densité dans le secteur central

L'entraîneur peut demander à la n°3 de...

- Garder le contact visuel avec l'ARL porteuse de balle pour l'empêcher de prendre l'avantage
- Rester au contact de la PVT avec une main. Conserver sa deuxième main libre pour intervenir sur l'ARL, si celle-ci s'approche de sa partenaire
- Couvrir complètement la PVT en cas d'attaque de l'espace 1 - 2 par l'ARL. En plus de la couverture, chercher à dépasser la PVT pour ajouter un maximum de densité dans le secteur extérieur
- Intervenir sur l'ARL avec ses deux mains (neutralisation ou contre) en cas d'attaque du secteur central et laisser sa partenaire N°2 couvrir complètement la PVT



DRAMA

DECATHLON &
LA FÉDÉRATION FRANÇAISE
DE HANDBALL PARTAGENT
L'OBJECTIF COMMUN
D'ENCOURAGER & RENDRE
ACCESSIBLE LA PRATIQUE
DU HANDBALL EN FRANCE



RETROUVEZ LES PRODUITS OFFICIELS SUR LE SITE **LA BOUTIQUE OFFICIELLE DU HANDBALL : DECATHLON**



L'acte DÉFENSIF



Gaël
MICHAUD

Pour ce début de saison, nous vous proposons une contribution qui peut vous aider à construire ou à améliorer votre projet de jeu défensif.

Afin de vous faire comprendre au mieux par vos joueurs, il nous semble important que tous les acteurs possèdent un langage commun.

L'acte défensif étant un domaine complexe qui demande une grande rigueur, Gaël Michaud va vous éclairer sur les grands principes de défense mais aussi vous proposer un lexique défensif permettant de lever toutes les zones d'ombre dans la terminologie.





Gaël MICHAUD

CONSEILLER TECHNIQUE DE LA LIGUE BOURGOGNE-FRANCHE-COMTÉ

« Heureux de partager avec vous quelques éléments constitutifs à l'acte défensif où nous allons tenter d'explorer de manière chronologique et j'espère complète différents éléments liés à la défense. Pour ce faire, j'ai choisi un public de stage national masculin. Ce sont des jeunes joueurs qui sortent de -15 ans, qui évoluent en -18 ans et qui se rapprochent du jeu d'adultes. Cela permettra aux entraîneurs de toutes catégories de trouver du sens et de s'identifier dans les contenus.

Parler de la défense, c'est un thème extrêmement large, sachant que dans un match on va passer autant de temps en attaque qu'en défense. Pour autant, est-ce qu'on passe autant de temps à travailler la défense que l'attaque ?

Alors pourquoi ce contraste ? On peut y voir la notion impactante de l'activité défensive, mais nous allons voir par la suite qu'il est possible de travailler, hors du combat, des contenus adaptables à tout type de situations.

Ce qui me paraît primordial, avant de parler de systèmes et de dispositifs, qui seront plus des résultantes de stratégie, c'est de parler avant tout de principes défensifs. Les principes vont être la base de notre raisonnement, ce sur quoi tout repose. Il faut savoir que l'on va prendre des buts dans un match. La question est plus de savoir, quel genre de buts nous allons pouvoir tolérer et qu'est-ce qui va faire de nos principes un non négociable en défense ? »

Nous souhaitons vous proposer deux passages clés de cette intervention de Gaël Michaud :

→ Les fondamentaux défensifs

→ La relation défenseurs / gardien de but



SITUATION N°1

Intégration du travail défensif dans la préparation au tir et l'échauffement des gardiens de but

OBJECTIF

Préparer les gardiens et les défenseurs pour les phases d'opposition à partir d'un travail de circulation de balle et d'enchaînement de déplacements défensifs avec neutralisation.

FONCTIONNEMENT

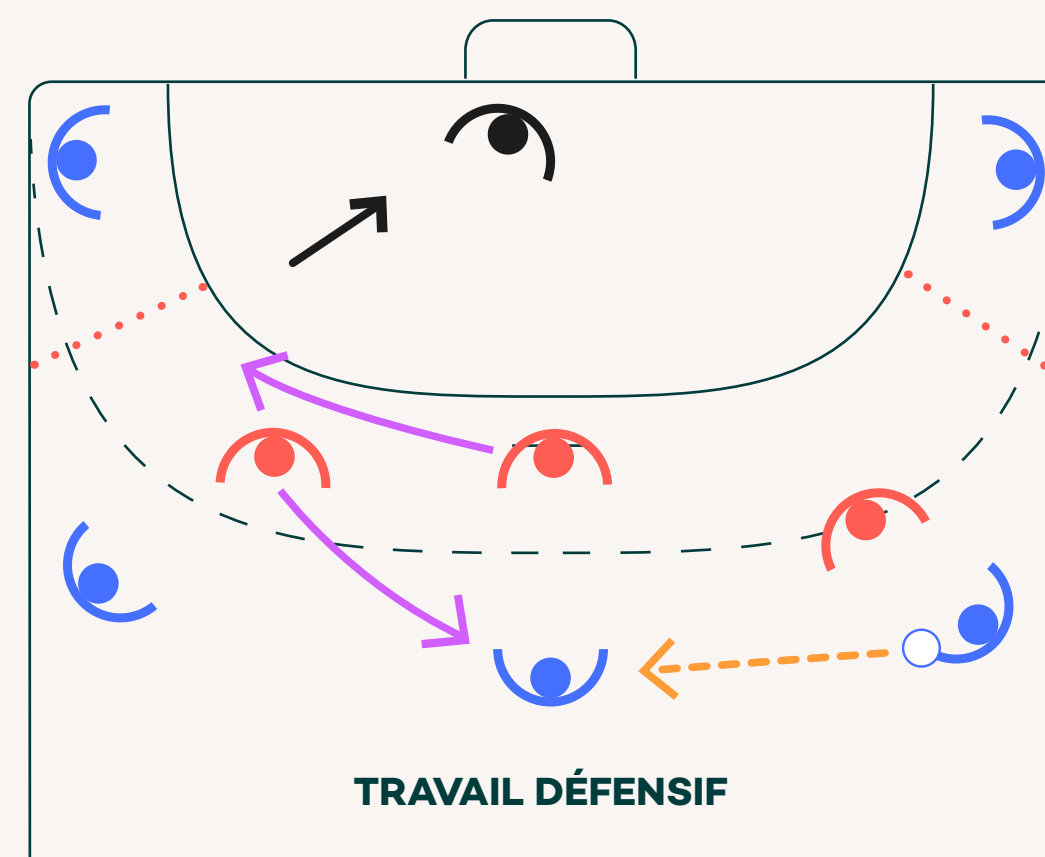
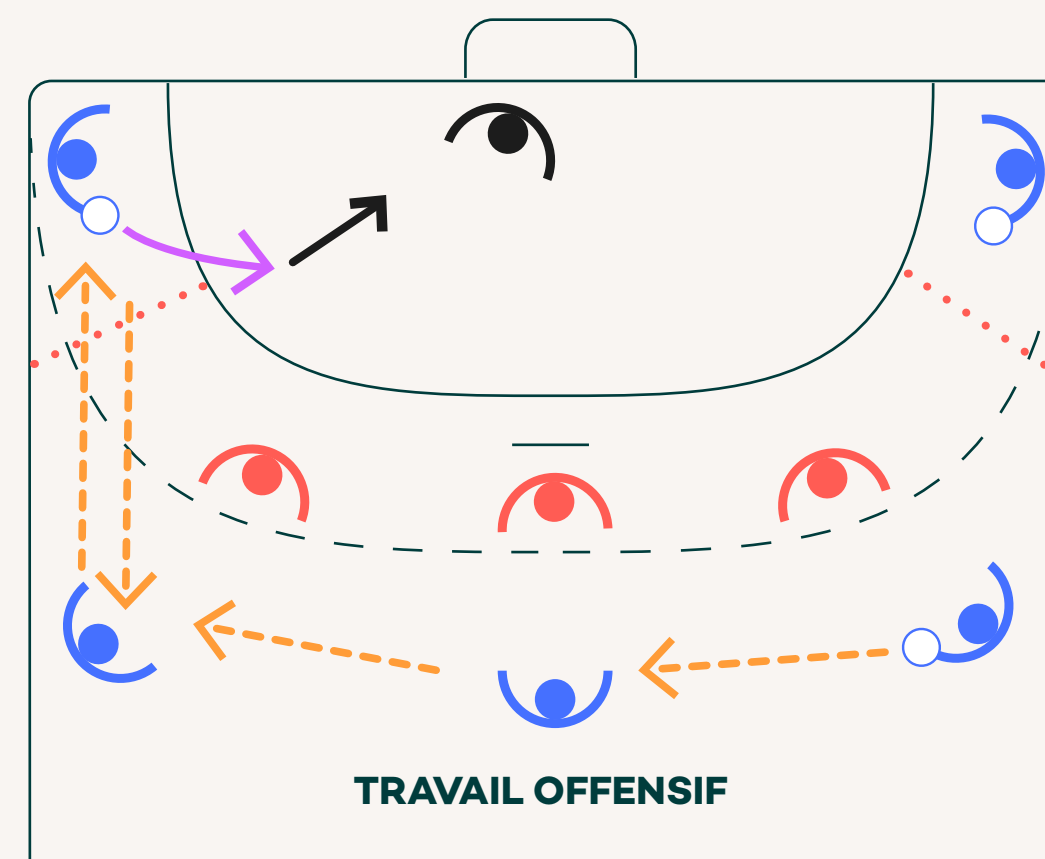
- Trois joueurs sur la base arrière avec un ballon. Un ailier de chaque côté avec un ballon. Trois défenseurs dans le secteur central
- Les joueurs de la base arrière font circuler la balle d'une aile à l'autre. Lorsque le ballon arrive sur l'extérieur, il y a un double échange de balle entre l'arrière latéral et l'ailier. L'ailier tire pendant que l'arrière latéral poursuit la circulation de balle à l'opposé
- Sur chaque réception de balle d'un joueur de la base arrière, un défenseur vient le neutraliser hors des 9 mètres pour ensuite redescendre proche de la zone

ACTIVITÉ DES JOUEURS

- Enchaîner un maximum de courses défensives pertinentes
- Prendre des repères de neutralisation
- Respecter les impacts demandés par les gardiens

ACTIVITÉ DE L'ENTRAINEUR

- Contrôler la qualité des impacts
- Maintenir un rythme élevé dans l'enchaînement des courses
- Accompagner les joueurs dans leur organisation motrice pour qu'ils puissent effectuer des neutralisations performantes



Légende

- | | | | |
|---|----------------|---|--------------|
|  | défenseur |  | tir |
|  | attaquant |  | passe |
|  | gardien de but |  | course |
| | |  | délimitation |





SITUATION N°2

Intégration du travail défensif dès l'entrée dans la séance

OBJECTIF

Mettre en place des intentions défensives dès le début de la séance.

FONCTIONNEMENT

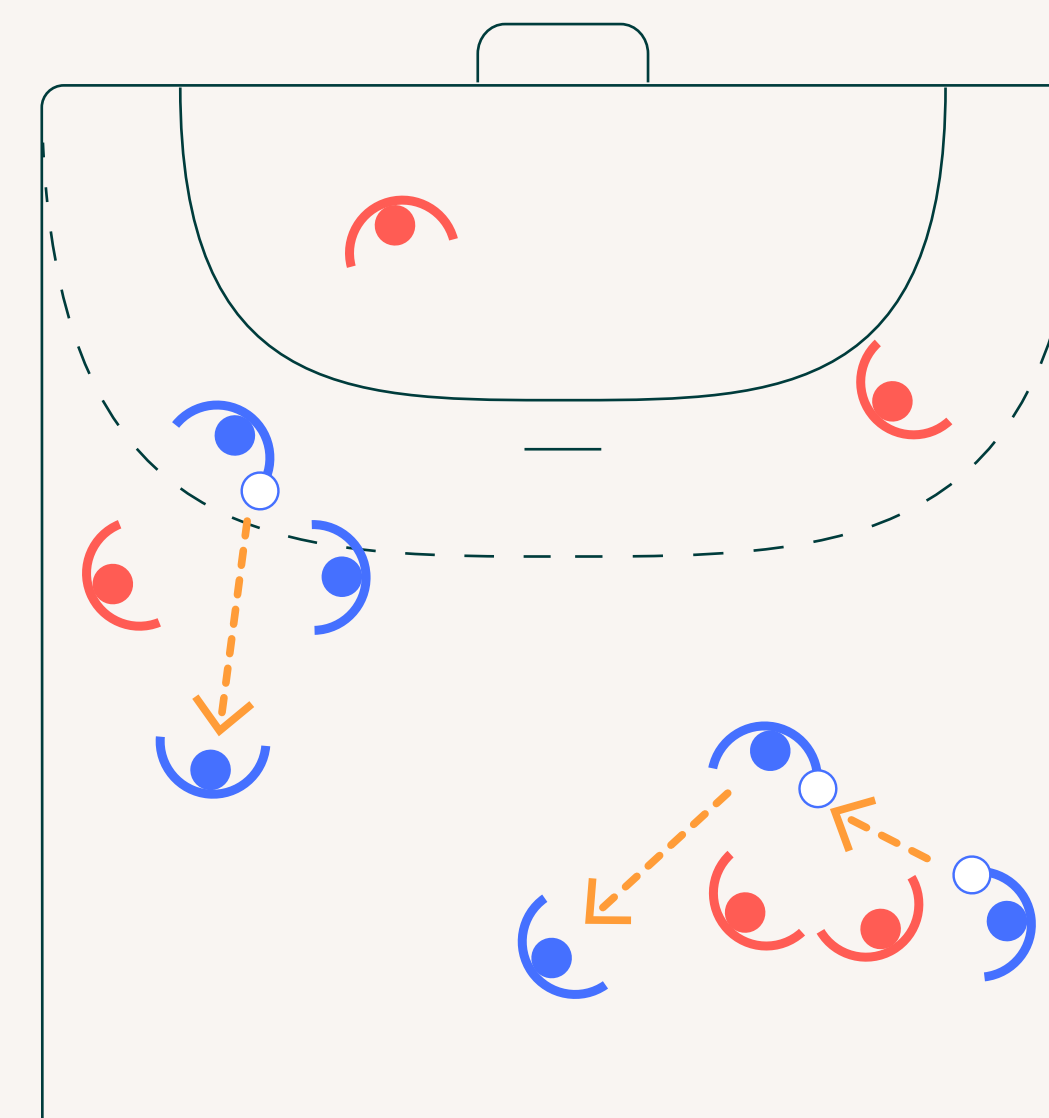
- Deux équipes. Une équipe d'attaque avec trois ballons. Les joueurs de l'équipe qui attaque doivent toucher leurs adversaires. Un joueur touché doit se mettre en position de gainage. Si un partenaire lui saute par-dessus, il est libéré
- Les défenseurs peuvent mettre en difficulté l'attaque en neutralisant, en dissuadant ou en interceptant. Si les défenseurs récupèrent la balle, ils peuvent l'envoyer hors de l'espace de jeu pour gagner du temps

ACTIVITÉ DES JOUEURS

- Faire circuler la balle le plus rapidement possible (attaque).
- Se déplacer intelligemment pour éviter les attaquants (défense)
- Ne pas se limiter à des courses d'évitement et tenter des récupérations de balle

ACTIVITÉ DE L'ENTRAINEUR

- Contrôler le temps de travail
- Vérifier si les attaquants touchent leurs adversaires (éviter les litiges)
- Accompagner les défenseurs pour qu'ils mettent en place des intentions adaptées aux situations

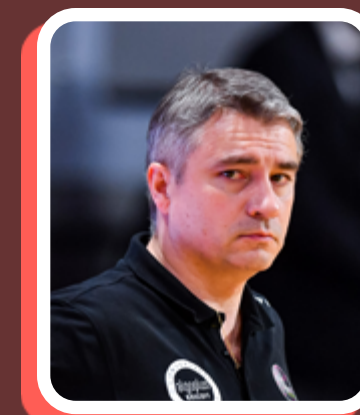


Légende

-  défenseur
-  attaquant
-  passe

Le jeu rapide **EN ATTAQUE PLACÉE**

AU MOMENT OÙ LA SÉANCE A ÉTÉ RÉALISÉE, LAURENT BEZEAU ÉTAIT ENTRAÎNEUR DE L'ÉQUIPE PROFESSIONNELLE DU BREST BRETAGNE HANDBALL. IL EST DÉSORMAIS CONSEILLER EXPERT DE LA HAUTE PERFORMANCE À L'AGENCE NATIONALE DU SPORT.



Laurent
BEZEAU



Présentation de la séance

LAURENT BEZEAU

On constate qu'au niveau international le jeu s'accélère. Nous avons des joueuses exceptionnelles qui vont de plus en plus vite. La question qui peut se poser est : est-ce que ce sont les joueuses et notamment les profils atypiques qui amènent le jeu à cette vitesse ou est-ce que c'est la volonté de jouer vite dans un rapport de force avec la sollicitation de joueuses rapides ?

On constate que le jeu devient de plus en plus rapide, il faut donc essayer de s'adapter, mais il faut surtout rester pragmatique. Il faut prendre en compte les qualités de ses joueuses. On peut développer un jeu rapide si on a des joueuses qui peuvent l'exprimer. Il ne faut pas s'interdire d'exprimer d'autres formes de jeu qui peuvent être aussi efficaces.

Il y avait deux options pour construire cette séance, soit jouer sur l'idée de rupture de rythme et changement de vitesse ou alors amener des joueuses à jouer de plus en plus vite avec l'idée de développer un jeu efficace en allant à la limite de la plus grande vitesse possible. L'option prise est la seconde. L'objectif est de développer quelque chose de programmé au départ pour que les joueuses puissent courir les unes par rapport aux autres et prendre de la vitesse. À partir de cette vitesse essayer de trouver des solutions pour exploiter le champ

des possibles. À partir d'une programmation de départ, on doit être capable de s'adapter au déséquilibre défensif. Les joueuses doivent être capables d'étudier tous les possibles.

Le handball va de plus en plus vite. Il y a une tendance marquée chez les garçons, mais aussi progressivement chez les filles de défense « homme à homme / fille à fille ». Dans ce rapport de force nous avons des logiques d'attaque où il va falloir gagner des duels en prenant de la vitesse dans des espaces de plus en plus réduits. Les joueuses ont une dimension physique de plus en plus importante, les petits espaces doivent être exploités avec une vitesse de plus en plus importante, donc au plus tôt on explorera ces champs-là, au plus tôt on arrivera à amener des jeunes joueuses vers ce haut niveau. Le besoin créant la fonction, autant les mettre de plus en plus tôt dans cette démarche. Maintenant la limite de nos joueuses actuellement, c'est la motricité. La motricité est un problème, peut-être parce qu'elles commencent le handball trop tard ou peut-être parce qu'il y a des problématiques motrices au départ que nous n'arrivons pas à résoudre.



ECHAUFFEMENT

Manipulation de balle complexe et circulation des joueuses

OBJECTIF

Évaluer les compétences des joueuses et notamment leur qualité de manipulation de balle en mouvement. L'évaluation va permettre d'affiner la construction de la séance

FONCTIONNEMENT

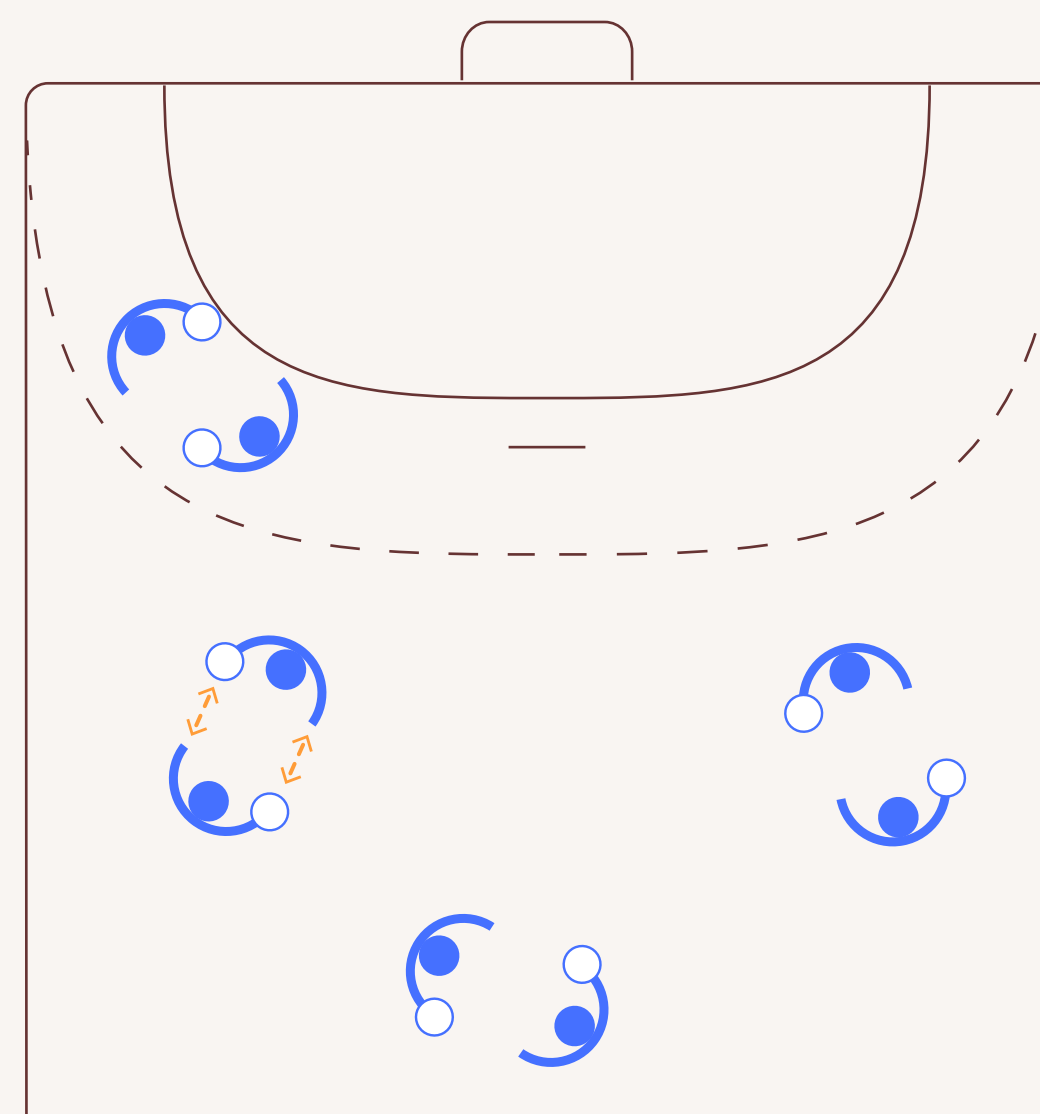
Sur un demi-terrain et par binôme avec un ballon chacune, les joueuses enchaînent des formes de passes variées (simultané – alterné – rebond – tendu – une main – deux mains...)

ACTIVITÉ DES JOUEUSES

- Se mettre en route avec un maximum de mouvement
- Mobiliser le haut du corps pour la suite de la séance
- Mettre un maximum de qualité dans les échanges de balle (ne pas faire tomber les ballons au sol)

ACTIVITÉ DE L'ENTRAÎNEUR

- Être attentif au déplacement permanent des joueuses
- Stimuler les joueuses pour conserver un rythme d'échanges soutenu
- Évaluer la qualité du travail (observer si les ballons ne tombent pas au sol)



Légende





SITUATION N°1

Circuit de passes simples avec la base arrière et la base avant

OBJECTIF

Commencer à s'organiser avec de la vitesse par rapport au but

FONCTIONNEMENT

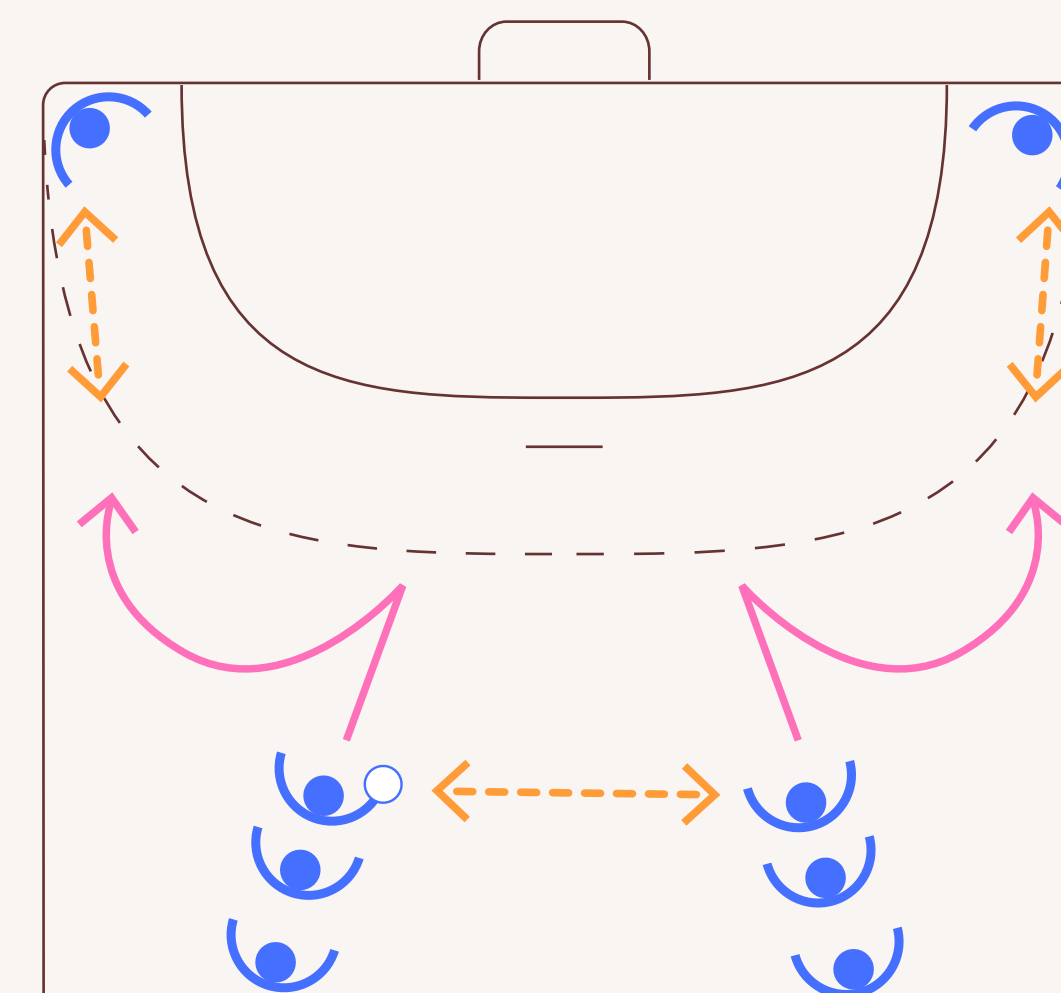
- Une balle est échangée entre les deux colonnes d'arrières (réception de balle avec de la vitesse et vers le but). Après sa passe l'arrière se désengage vers l'extérieur pour un échange avec l'ailière
- Évolution avec l'ajout d'un croisé arrière – arrière

ACTIVITÉ DES JOUEUSES

- Assurer les transmissions longues sur la base arrière
- Enchaîner les taches avec le second travail avec les ailières
- Être constamment orienté par rapport au but

ACTIVITÉ DE L'ENTRAÎNEUR

- Demander aux joueuses de conserver un maximum de vitesse dans leurs déplacements
- Être attentif aux timings de courses
- Faire en sorte que les joueuses restent menaçantes en permanence (organisation par rapport au but)



Légende

 joueuses

 passe

 course





“ Marquez des points pour votre avenir !
Avec Préfon, fournisseur officiel de la FFHandball,
adoptez une stratégie gagnante pour préparer votre retraite
et constituer votre épargne. ”



Contactez-nous au

3025 Service & appel gratuits

Préfon Retraite, Épargne et Prévoyance de la Fonction publique



www.prefon.fr
Préfon-Distribution, SAS au capital de 200 000 euros. Immatriculée au R.C.S de Paris sous le n° 794 051 025. Inscription à l'ORIAS sous le n° 13009416. 12 bis rue de Courcelles, 75008 Paris.

SITUATION N°2

Circuit de passes à partir d'un mouvement programmé « moulinette »

OBJECTIF

Intégrer le mouvement programmé « moulinette » tout en continuant à travailler sur l'organisation par rapport au but

FONCTIONNEMENT

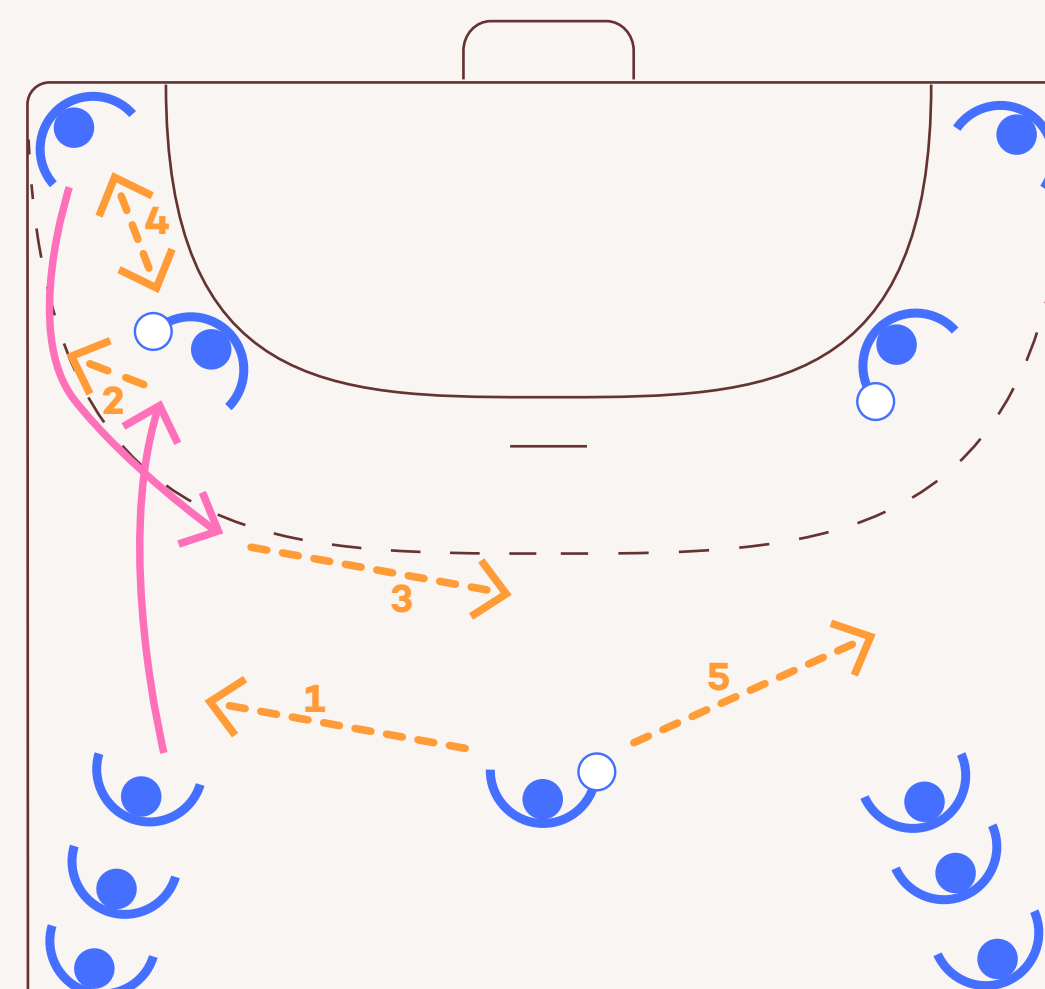
- Sur la passe de la demi-centre, croisé arrière / ailière
- L'ailière joue avec la demi-centre
- La demi-centre joue ensuite avec l'arrière opposée
- Pour les ailières, l'enchaînement de tâches se fait avec un échange de balle avec les pivots placées extérieur
- Chaque joueuse reste sur son poste
- Évolution avec l'ajout du renversement de la demi-centre

ACTIVITÉ DES JOUEUSES




- Mémoriser le mouvement programmé
- Effectuer des passes de qualité (tendues et dans le mouvement de sa partenaire)
- Ne pas oublier d'enchaîner les tâches

ACTIVITÉ DE L'ENTRAÎNEUR

- Pousser les joueuses pour qu'elles effectuent toutes leurs actions le plus rapidement possible
- Aider les joueuses à ne pas oublier le but (ne pas se focaliser uniquement sur le mouvement)
- Permettre aux joueuses de comprendre les différentes étapes et le rythme de l'enclenchement



Légende

-  joueuses
-  passe
-  course





SITUATION N°3

Échauffement des gardiennes de but à partir d'un travail de croisé sur la base arrière

OBJECTIF

Préparer les gardiennes et les tireuses pour les phases d'opposition à partir d'un travail de vitesse sur la base arrière

FONCTIONNEMENT

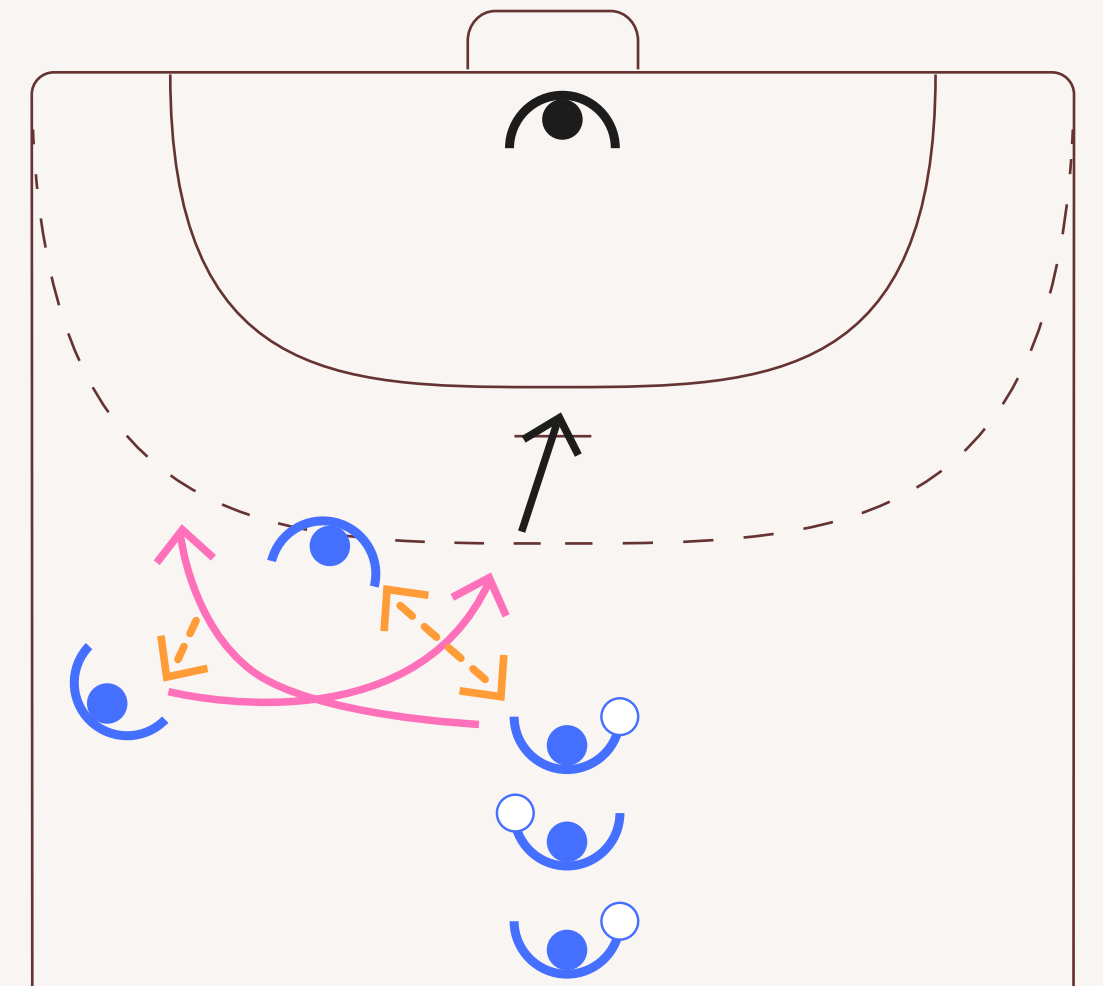
- Après une échange de balle avec une joueuse en appui, la demi-centre effectue un croisé avec son arrière pour la mettre dans une situation de tir dans le secteur central
- Évolution en ajoutant un travail de lecture de l'arrière en fonction de la demi-centre (croisé ou rester dans son espace)

ACTIVITÉ DES JOUEUSES

- Réaliser un mouvement de qualité (course et passe)
- Respecter les impacts demandés par les gardiennes

ACTIVITÉ DE L'ENTRAÎNEUR

- Contrôler la qualité des impacts
- Maintenir un rythme élevé dans l'enchaînement des actions
- Accompagner les joueuses dans leur organisation motrice pour qu'elles puissent effectuer les actions le plus rapidement possible



Légende

- | | | | |
|--|------------------|--|--------|
| | joueuses | | passe |
| | gardienne de but | | course |
| | | | tir |



SITUATION N°4

Situation de 3x3 extérieur à partir du mouvement programmé « moulinette »

OBJECTIF

Marquer un but en prenant de vitesse la défense. Retrouver tous les repères du mouvement programmé en ajoutant une contrainte défensive

FONCTIONNEMENT

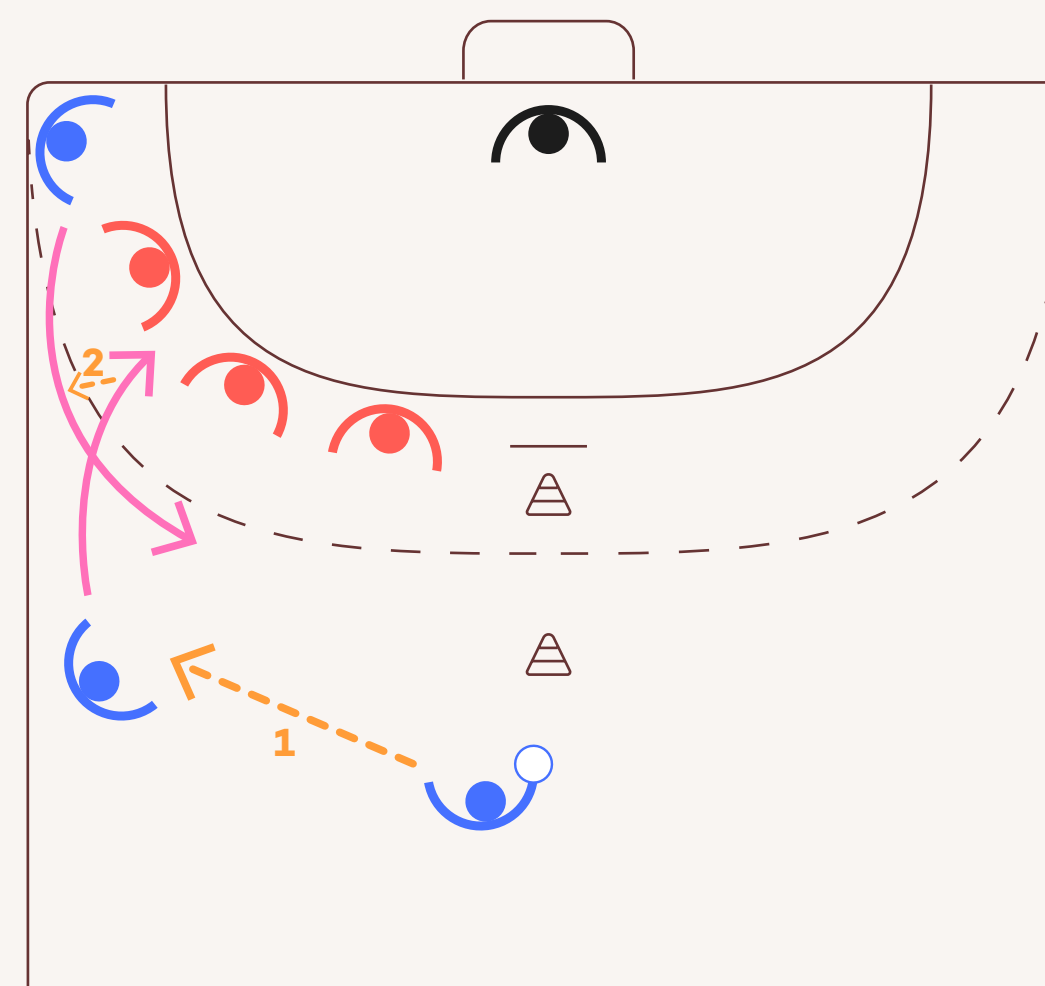
- Sur la passe de la demi-centre, croisé arrière / ailière (l'arrière peut immédiatement exploiter l'espace extérieur avec son ailière si la poste 1 de défense flotte)
- Si l'ailière ne trouve pas de solution, elle s'appuie sur la demi-centre qui peut renverser sur l'arrière du même côté qui s'est replacée rapidement

ACTIVITÉ DES JOUEUSES






- Effectuer proprement le mouvement préparatoire au temps fort
- Rester menaçantes en toutes circonstances
- Jouer vite sans oublier d'observer le comportement défensif afin d'exploiter les erreurs commises

ACTIVITÉ DE L'ENTRAÎNEUR

- Corriger les placements et les timing de courses du mouvement préparatoire
- Stimuler les défenseurs pour obtenir un maximum d'intensité sur l'opposition
- Aider les joueuses à percevoir les bonnes informations et à prendre les bonnes décisions



Légende

-  attaquante
-  défenseur
-  gardienne de but
-  passe
-  course





SITUATION N°5

Situation de 6x6 à partir du mouvement programmé « moulinette »

OBJECTIF

Marquer un but en prenant de vitesse la défense. Continuer à développer les repères du mouvement programmé face à une organisation défensive complète

FONCTIONNEMENT

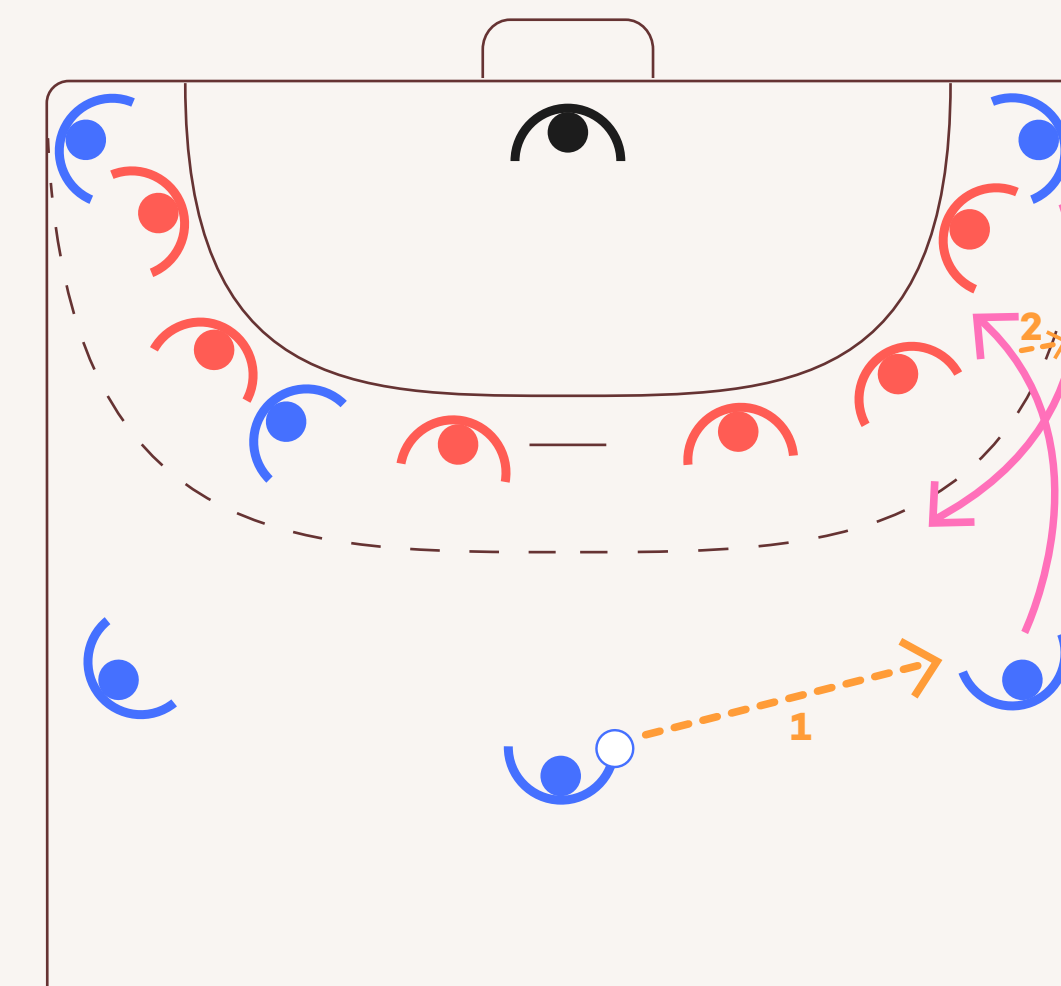
- L'action démarre par le croisé arrière / ailière à l'opposé du pivot qui est placée entre la poste 2 et la poste 3
- À la sortie du premier croisé, la pivot peut glisser dans le dos des défenseurs

ACTIVITÉ DES JOUEUSES






- Conserver un maximum de vitesse pour l'ensemble des joueuses
- Aider les joueuses à percevoir les bonnes informations et à prendre les bonnes décisions
- Réussir à exploiter le rôle de la pivot

ACTIVITÉ DE L'ENTRAÎNEUR

- Maintenir un rythme de jeu élevé
- Permettre aux joueuses de voir plus loin que le mouvement programmé
- Evaluer les joueuses dans leur capacité à jouer vite et juste



Légende

-  attaquante
-  défenseur
-  gardienne de but
-  passe
-  course



Le Beach, ça fait du bien ! *Partie 2*

QUELS TRANSFERTS DU BEACH HANDBALL VERS LE HANDBALL INDOOR ?

JOËLLE DEMOUGE, ERIC QUINTIN ET PATRICK TEYSSIER SONT LES TROIS MEMBRES DE LA DIRECTION TECHNIQUE NATIONALE (DTN) QUI S'IMPLIQUENT DANS LE DÉVELOPPEMENT DU BEACH HANDBALL. DE NOMBREUSES ANNÉES RESPONSABLES DE PÔLES ESPOIRS ET DE LA FORMATION DE JEUNES JOUEURS (EUSES), ILS METTENT EN AVANT DANS CET ARTICLE LES BIENFAITS DU BEACH HANDBALL. ILS ONT ÉCRIT CET ARTICLE AVEC L'AIDE DE VINCENT PONS ANALYSTE VIDÉO DES ÉQUIPES DE FRANCE FÉMININES ET MASCULINES DE BEACH HANDBALL. LE N° 202 EST CONSACRÉ AUX PRINCIPES GÉNÉRAUX, AUX ASPECTS DÉFENSIFS ET AU JEU RAPIDE ET DE TRANSITION. LE N° 203 ABORDERA L'ATTAQUE PLACÉE, LE REPLI DÉFENSIF ET LE GARDIEN DE BUT.



ATTAQUE PLACÉE



SURNOMBRE - L'attaque se fait en surnombre : Deux organisations possibles avec 3 autour 1 dedans, ou 4 autour.

- À noter, chez les jeunes joueurs il est très intéressant de consacrer du temps à 4 autour. Ce travail permet d'exploiter les espaces libres, de libérer les balles et de s'engager dans le bon timing, de traverser la défense avec de la vitesse d'exécution
- La lecture de jeu en surnombre est l'élément fondamental de la pratique
- Application des fondamentaux individuels (placement-timing-organisation)
- Exécutions techniques du 360° et du Kung-fu sont indispensables dans la construction des joueurs (euses)
- Une circulation de balle qui nécessite de la part des joueurs (euses) :
 - Engagement-désengagement-réengagement intenses et constants
 - Les renversements, les changements de rythme, la simplicité, les enchaînements de tâches, la fluidité sont aussi des éléments-clés

EXÉCUTIONS TECHNIQUES

- Les exécutions techniques que sont le KF et le 360° amènent une motricité spécifique : Le gainage, les qualités explosives facilitent ces gestes techniques
- Pour le KF recherche permanente de plusieurs choix possibles pour mettre de l'incertitude. Soit KF à l'extérieur avec l'ailier soit avec le pivot. Le spécialiste central doit rechercher ces deux choix possibles
- Pour le 360°, un engagement fort est nécessaire pour rentrer dans le duel avec fréquemment deux défenseurs, le contreur et le GB
- Le débordement est nécessaire même si plus difficile dans le sable principalement par le spécialiste, mais aussi par les ailiers notamment débordement externe-interne, mais aussi possible par le pivot sur sortie poste





ATTAQUE PLACÉE

ENCLÈCHEMENTS FONDAMENTAUX

→ Nous retrouvons au beach des enclenchements fondamentaux identiques au handball à 7, à savoir :

- Rotation (rotation-Yougo) avec spécialiste qui arrive central pour effectuer : soit un duel + tir, soit duel + lecture de jeu avec 3 choix de passes possibles selon organisation de défense (renversement ailier gauche, décalage ailier droit, passe KF pivot)
- Sortie poste pivot pour s'appuyer dans la profondeur, le pivot pouvant redescendre avec ballon pour effectuer un 360°
- Poste + rotation

→ Ceci nécessite en permanence une attaque centrale dans l'intervalle proche du pivot + lecture-décisions + des courses et des différents, des feintes de passes, des intentions tactiques ce qui implique des variations et des adaptations



COUPS - Des « coups » à deux

- Inductions
- Extra-passe
- Crochet
- In-out





**VOIR
LA VIDÉO**

REPLI DÉFENSIF

- Changement de statut : vitesse-clarté
- Perturbation de la 1^{ère} passe et transitions
- Lecture espaces-couloirs-joueurs-ballon
- Choix tactiques / options adverses : Runner ? Options offensives ?

GARDIEN DE BUT

- Beaucoup de duels au près (mais pas que) intensément répétés (30 à 50 sur 20 minutes)
- Changement de statut permanent et nécessité de sortir et rentrer très vite pour rotation avec le spécialiste
- Un nombre de relance au près et au loin ou tir direct dans le but (2 points) nécessite de la vitesse de la précision et des enchaînements de taches
- Une relation permanente avec le contre (bloc)
- Dissuasion – interception / shoot-out
- Adaptation angles (fermés / ouverts) ; Intentions tactiques : agresser, amener extérieur...
- Motricité / parades / plongeons

FONDAMENTAUX

- Déplacement - placement : lecture du jeu et des lignes de passe. Déplacements en couverture d'angles
- Timing / prise de profondeur : rythme, équilibre, mobilité

ORGANISATION DES PARADES - Exécutions techniques / parades spécifiques

- Avec le pivot : couverture-fermeture d'angles = prise de profondeur. Pièges et répartitions tactiques avec le contre
- Avec les ailiers : couverture-fermeture d'angles = prise de profondeur. Pièges et répartitions contreurs tactiques
- Avec le spécialiste : lecture crédit / espace, côté, latéralité





La différence entre **LE HANDFAUTEUIL À 4** et le HandFauteuil à 6



Cédric
NOIR

Entraîneur adjoint équipes de France
Handfauteuil à 4 et à 6

Le HandFauteuil, une adaptation du handball pour les personnes en situation de handicap, gagne en popularité grâce à son accessibilité et à son dynamisme. Il existe deux variantes principales de ce sport : le HandFauteuil à 4 et le HandFauteuil à 6. Cet article explore les différences entre ces deux versions, en mettant en lumière leurs règles, leurs stratégies et leur impact sur les joueurs.





RÈGLES ET COMPOSITIONS DES ÉQUIPES

HANDBAUTEUIL À 4

Le HandFauteuil à 4, comme son nom l'indique, se joue avec quatre joueurs par équipe sur le terrain 40m x 20m. Les règles sont adaptées pour correspondre aux capacités des joueurs et pour maximiser la rapidité et l'intensité du jeu. Contact non toléré et vite sanctionné.

TERRAIN : Un terrain identique à celui utilisé dans le handball traditionnel (40m x 20m)

TEMPS DE JEU : Format de 2 sets gagnants de 10 minutes chacun

- Un troisième set de 5 minutes possible en cas d'égalité
- Golden goal en cas d'égalité en fin de chaque set (but en or)
- Série de shoot-out en cas d'égalité à la fin du temps de jeu du golden goal

ENGAGEMENT du gardien de but

TAILLE DES BUTS : Largeur de 3m, Hauteur de 1m70

JOUEURS : 4 joueurs de la même couleur pouvant être gardien de but à tout moment avec 1 femme minimum obligatoire sur le terrain

HANDBAUTEUIL À 6

Le HandFauteuil à 6 implique six joueurs par équipe, permettant une plus grande complexité stratégique et un jeu plus collectif. Le contact est d'avantage toléré

TERRAIN : Un terrain identique que celui utilisé dans le handball traditionnel (40m x 20m)

TEMPS DE JEU : Deux périodes de 20 minutes

ENGAGEMENT du centre du terrain

TAILLE DES BUTS : Largeur de 3m, Hauteur de 1m70

JOUEURS : 5 joueurs de champs + 1 gardien de but avec 1 femme minimum obligatoire sur le terrain



**TOUS ATHLÈTES
DE LA VILLE**

En tant qu'acteur de la ville
au service de l'intérêt général,
le groupe RATP a fait du sport
un axe incontournable de son
engagement.



Découvrez notre engagement
pour le sport sur ratpgroup.com



GRoUPE
RATP

STRATÉGIES DE JEU

HANDBAUTEUIL À 4

Le HandFauteuil à 4 met l'accent sur la rapidité et l'agilité. Les équipes doivent souvent réagir rapidement aux transitions entre l'attaque et la défense (changement de statut)

ATTAQUE : Les actions rapides et les passes précises sont cruciales. Les joueurs doivent exploiter le jeu sur grand espace :

- Maîtrise du dribble
- Exploitation des valorisations de points (360, but à but, 7m)
- Exploitation de l'engagement du GB
- Maîtrise du lob pour les ailiers



DÉFENSE : La défense individuelle est essentielle, avec une pression constante sur les porteurs de balle.

Jeu par moment en **infériorité numérique** dû à la sortie du gardien de but adverse

HANDBAUTEUIL À 6

Avec six joueurs sur le terrain, le HandFauteuil à 6 permet des stratégies plus élaborées et une meilleure couverture défensive.

ATTAQUE : La coordination et le jeu collectif sont primordiaux. Les équipes peuvent mettre en place des tactiques de passes complexes et des schémas de jeu structurés.

DÉFENSE : Une défense de zone est souvent utilisée pour contrôler les attaques adverses, avec des stratégies de rotation et de couverture.





IMPACT SUR LES JOUEURS

HANDBAUTEUIL À 4

PHYSIQUE : Exige une excellente condition physique en raison de la rapidité du jeu et taille du terrain (à noter la différence du sol, Taraflex ou parquet)

TECHNIQUE : Favorise les compétences individuelles et la rapidité de décision

HANDBAUTEUIL À 6

PHYSIQUE : Nécessite une bonne endurance pour maintenir un rythme soutenu sur un terrain. Les contacts entre attaquants et défenseurs sont très présents

TECHNIQUE : Encourage la communication, le travail d'équipe et les stratégies complexes

CLASSIFICATIONS

Au HandFauteuil, il existe 8 valeurs de points selon l'impact fonctionnel du handicap, qui sont actuellement classés en 4 catégories

4 points

3 points

2 points

1 point

- Maximum de points sur le terrain → Mixité : une femme obligatoire
- À noter l'ajout d'une classe 5 points pour les valides sans le championnat de France

Intérêt et objectif de la classification

- Favoriser une forme d'équité entre les équipes
- Valoriser les joueurs de classes basses
- Minimiser l'impact des déficiences sur les tâches spécifiques du handball

HANDBAUTEUIL À 4

- 12 points maximum sur le terrain au niveau international
- 16 points maximum sur le terrain en France

Sur le terrain

HANDBAUTEUIL À 6

- 17 points maximum sur le terrain au niveau international
- 25 points maximum sur le terrain en France

CONCLUSION

Le choix entre le HandFauteuil à 4 et le HandFauteuil à 6 dépend des préférences personnelles, des objectifs sportifs et des ressources disponibles. Chaque variante a ses propres avantages et défis, contribuant à la richesse et à la diversité du HandFauteuil. Quelle que soit la version choisie, le HandFauteuil reste une discipline passionnante qui continue d'inspirer et d'unir les communautés à travers le monde.





FFHANDBALL

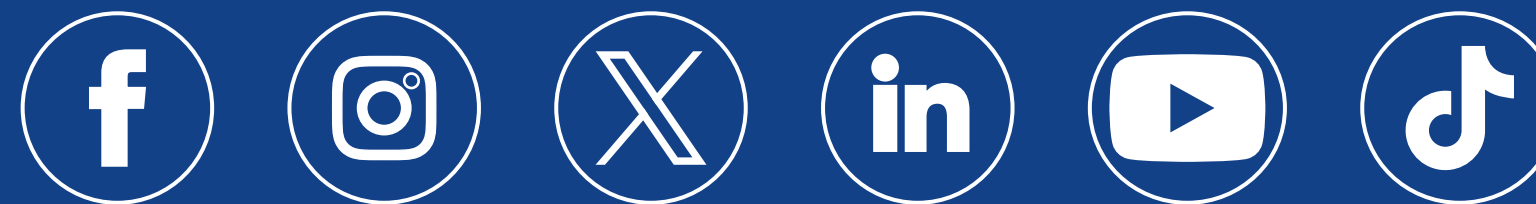
APPROCHES *des* HANDBALLS

REVUE BIMESTRIELLE DE LA DIRECTION
TECHNIQUE NATIONALE

1, rue Daniel Costantini
CS 90047, 94046 Créteil Cedex

T. +33 (0)1 56 70 72 72
F. +33 (0)1 56 70 73 00

ffhandball@ffhandball.fr
www.ffhandball.fr



@ffhandball

